



รายงานการเฝ้าระวังติดตามสถานการณ์น้ำ ๒๔ ชั่วโมง

ศูนย์ป้องกันวิกฤติน้ำ กรมทรัพยากรน้ำ กระทรวงทรัพยากรธรรมชาติและสิ่งแวดล้อม
โทรศัพท์ ๐ ๒๒๘๘ ๖๖๓๑ โทรสาร ๐ ๒๒๘๘ ๖๖๒๙ <http://www.dwr.go.th>

รายงานฉบับที่ ๖๓๗/๒๕๕๙

เวลา ๑๕.๐๐ น.

วันที่ ๒๐ พฤศจิกายน ๒๕๕๙

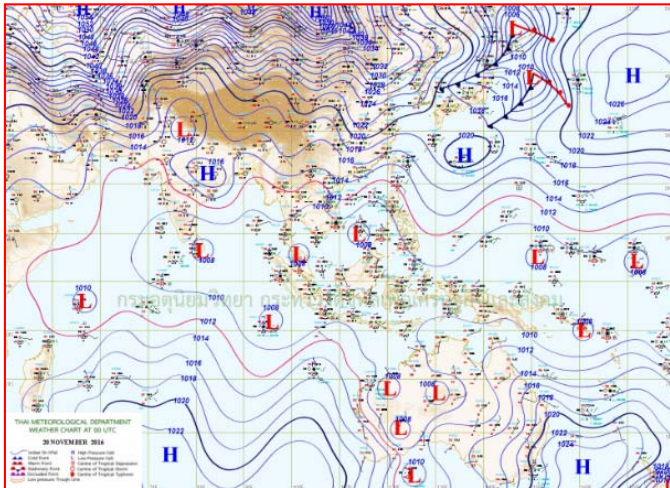
เรื่อง รายงานการเฝ้าระวังติดตามสถานการณ์น้ำ ๒๔ ชั่วโมง

เรียนรมว.ทส. เลขาธิการ รมว.ทส.ปกท.ทส. รอง ปกท.ทส. อทน. รอง อทน. และหน่วยงานที่เกี่ยวข้อง

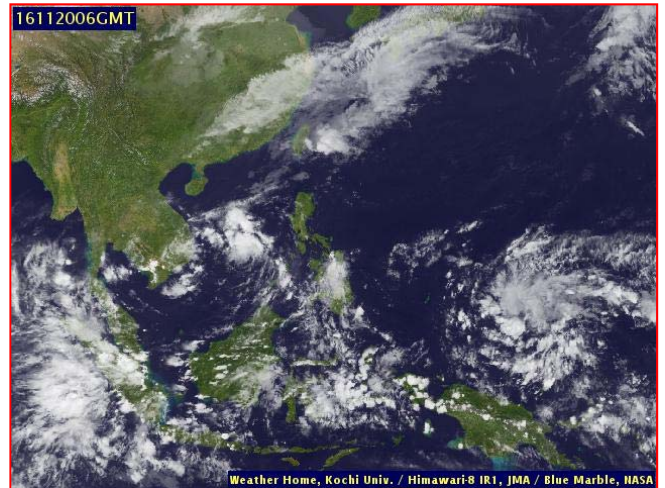
กรมทรัพยากรน้ำขอรายงานการเฝ้าระวังและติดตามสถานการณ์น้ำ ประจำวันที่ ๒๐ พฤศจิกายน ๒๕๕๙ ดังนี้

๑. สภาวะอากาศ ณ เวลา ๑๒.๐๐ น. (ที่มา: กรมอุตุนิยมวิทยา)

ภาคเหนือและภาคตะวันออกเฉียงเหนือตอนบนมีอากาศเย็นกับมีหมอกในตอนเช้าและมีหมอกหนาในบางพื้นที่ โดยภาคตะวันออกเฉียงเหนือตอนล่าง ภาคกลางตอนล่าง ภาคตะวันออก รวมทั้งกรุงเทพมหานครและปริมณฑลจะมีฝนฟ้าคะนองเกิดขึ้นในระยะนี้ สำหรับภาคใต้ฝั่งตะวันออกยังคงมีฝนตกหนักบางแห่ง ขอให้ประชาชนบริเวณภาคเหนือและภาคตะวันออกเฉียงเหนือเพิ่มความระมัดระวังในการสัญจรผ่านบริเวณที่มีหมอกเนื่องจากทัศนวิสัยลดลง

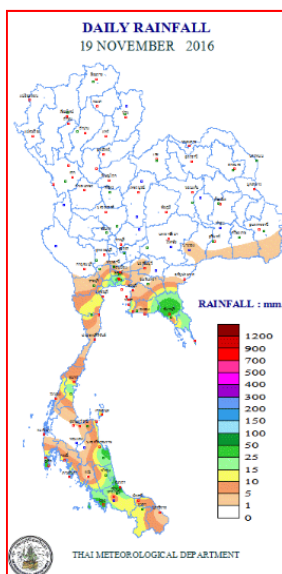


แผนที่อากาศ วันที่ ๒๐ พ.ย. ๒๕๕๙ เวลา ๐๗.๐๐ น.



ภาพถ่ายจากดาวเทียม วันที่ ๒๐ พ.ย. ๒๕๕๙ เวลา ๑๓.๐๐ น.

๒. ปริมาณฝนสะสม ณ เวลา ๐๗.๐๐ น. (เมื่อวาน) - ๐๗.๐๐ น. (วันนี้) (ที่มา: กรมอุตุนิยมวิทยา)

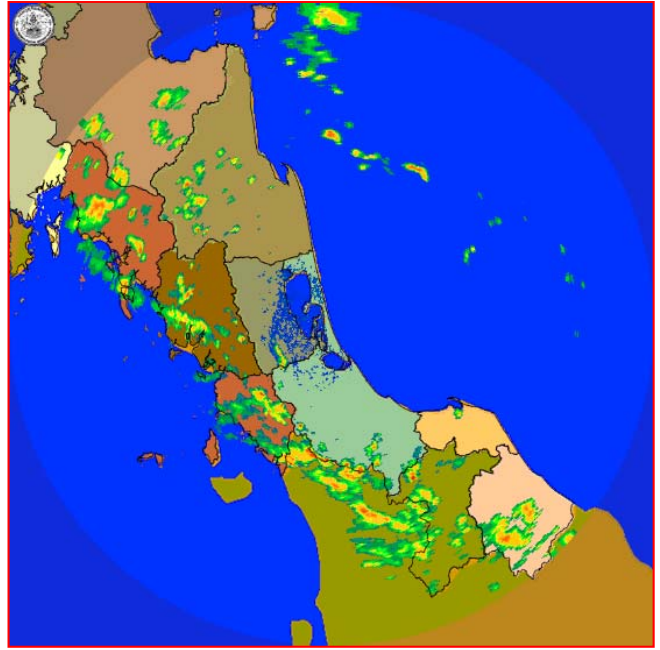


| จุดตรวจวัด | ปริมาณฝน (มม.) |
|-----------------------------|----------------|
| จ.จันทบุรี | ๕๔.๐ |
| จ.ภูเก็ต | ๔๖.๒ |
| จ.สงขลา | ๔๑.๕ |
| จ.สตูล | ๓๕.๑ |
| จ.กรุงเทพฯ (ท่าเรือคลองเตย) | ๓๕.๐ |
| จ.นครศรีธรรมราช (สภข.) | ๒๙.๘ |
| จ.ตราด | ๒๙.๗ |

๓. เรดาร์ตรวจอากาศ ณ วันที่ ๒๐ พฤศจิกายน ๒๕๕๙ (ที่มา: กรมอุตุนิยมวิทยา)



สถานีสุวรรณภูมิ เวลา ๑๔.๓๐ น.



สถานีสงขลา เวลา ๑๔.๓๐ น.

จากเรดาร์ตรวจอากาศ จะพบว่ามียี่กลุ่มเมฆฝนกระจายบริเวณภาคกลาง ภาคตะวันออก และภาคใต้

๔. สถานการณ์น้ำในอ่างเก็บน้ำขนาดใหญ่ ณ วันที่ ๒๐ พฤศจิกายน ๒๕๕๙ (ที่มา: กรมชลประทาน)

สภาพน้ำในอ่างเก็บน้ำขนาดใหญ่ ปริมาณน้ำในอ่างฯ ๕๐,๖๓๑ ล้าน ลบ.ม. คิดเป็นร้อยละ ๗๒ (ปริมาณน้ำใช้การได้ ๒๗,๑๐๔ ล้าน ลบ.ม. คิดเป็นร้อยละ ๕๗) ปริมาณน้ำในอ่างฯ เทียบกับปี ๒๕๕๘ (๔๐,๙๖๐ ล้าน ลบ.ม. คิดเป็นร้อยละ ๕๘) มากกว่าปี ๒๕๕๘ จำนวน ๙,๖๗๐ ล้าน ลบ.ม. ปริมาณน้ำไหลลงอ่างฯ จำนวน ๙๖.๘๙ ล้าน ลบ.ม. ปริมาณน้ำระบายจำนวน ๕๕.๐๖ ล้าน ลบ.ม. สามารถรับน้ำได้อีก ๒๐,๐๘๓ ล้าน ลบ.ม.

| งเก็บน้ำ | ปริมาณน้ำในอ่าง | | ปริมาณน้ำใช้การได้ | | ปริมาณน้ำไหลลงอ่าง | | ปริมาณน้ำระบาย | | ปริมาณน้ำรับได้อีก (ล้าน ม. ^๓) (ความจุที่ รนส.- ปริมาณน้ำปัจจุบัน) |
|--------------------|--------------------------------|--------------|--------------------------------|-------------|--------------------------------|----------------------------------|--------------------------------|----------------------------------|--|
| | ปริมาณ (ล้าน ม. ^๓) | % น้ำเก็บกัก | ปริมาณ (ล้าน ม. ^๓) | % น้ำใช้การ | วันนี้ (ล้าน ม. ^๓) | เมื่อวาน (ล้าน ม. ^๓) | วันนี้ (ล้าน ม. ^๓) | เมื่อวาน (ล้าน ม. ^๓) | |
| ๑.ภูมิพล | ๗,๑๖๘ | ๕๓ | ๓,๓๖๘ | ๓๕ | ๑๒.๘๒ | ๑๔.๖๕ | ๑.๐๐ | ๑.๐๐ | ๖,๒๙๔ |
| ๒.สิริกิติ์ | ๗,๗๓๗ | ๘๑ | ๔,๘๘๗ | ๗๓ | ๗.๒๑ | ๗.๑๘ | ๔.๐๖ | ๔.๐๓ | ๒,๙๐๓ |
| ๓.จุฬารัตน์ | ๑๕๙ | ๙๗ | ๑๒๒ | ๙๖ | ๐.๓๕ | ๐.๒๔ | ๐.๐๐ | ๐.๐๐ | ๔๘ |
| ๔.อุบลรัตน์ | ๒,๕๓๒ | ๑๐๔ | ๑,๙๕๑ | ๑๐๕ | ๓๐.๕๕ | ๓๔.๖๘ | ๑๔.๓๙ | ๒๐.๘๓ | -๑๐๑ |
| ๕.ลำปาว | ๑,๑๔๑ | ๕๘ | ๑,๐๔๑ | ๕๕ | ๓.๑๑ | ๕.๑๙ | ๑.๐๕ | ๑.๐๓ | ๑,๓๐๙ |
| ๖.สิรินธร | ๑,๖๖๐ | ๘๔ | ๘๒๘ | ๗๓ | ๐.๘๖ | ๓.๔๖ | ๐.๐๐ | ๐.๐๐ | ๓๐๖ |
| ๗.ป่าสักชลสิทธิ์ | ๙๖๘ | ๑๐๑ | ๙๖๕ | ๑๐๑ | ๔.๐๘ | ๓.๓๗ | ๓.๕๒ | ๓.๕๒ | -๘ |
| ๘.ศรีนครินทร์ | ๑๓,๖๔๕ | ๗๗ | ๓,๓๘๐ | ๔๕ | ๙.๕๔ | ๘.๕๙ | ๕.๙๙ | ๕.๙๙ | ๕,๒๐๕ |
| ๙.วชิราลงกรณ | ๕,๘๑๙ | ๖๖ | ๒,๘๐๗ | ๔๘ | ๖.๗๓ | ๖.๗๓ | ๖.๐๒ | ๖.๐๑ | ๕,๑๘๑ |
| ๑๐.ขุนด่านปราการชล | ๒๒๑ | ๙๙ | ๒๑๖ | ๙๘ | ๐.๒๘ | ๐.๒๓ | ๐.๒๙ | ๐.๒๔ | ๕ |
| ๑๑.รัชชประภา | ๔,๘๗๘ | ๘๗ | ๓,๕๒๖ | ๘๒ | ๕.๓๕ | ๖.๓๖ | ๔.๙๗ | ๔.๓๑ | ๑,๓๕๒ |
| ๑๒.บางกลาง | ๔๐๕ | ๒๘ | ๑๒๘ | ๑๑ | ๑.๖๑ | ๑.๕๗ | ๑.๐๔ | ๑.๐๐ | ๑,๒๖๙ |

๕. สถานการณ์น้ำในประเทศ ณ วันที่ ๑๖ - ๒๐ พฤศจิกายน ๒๕๕๙ (ที่มา: กรมชลประทาน)

| สถานี | แม่น้ำ | อำเภอ | จังหวัด | ระดับ ตลิ่ง (ม. รทก.) | ระดับน้ำ (ม.รทก.) | | | | | แนวโน้ม |
|-------|-------------|------------|---------------|--------------------------------|-------------------|------------|------------|------------|------------|-----------|
| | | | | | พุธ | พฤหัสบดี | ศุกร์ | เสาร์ | อาทิตย์ | |
| | | | | | ๑๖ พ.ย. | ๑๗ พ.ย. | ๑๘ พ.ย. | ๑๙ พ.ย. | ๒๐ พ.ย. | |
| P.๑ | ปิง | เมือง | เชียงใหม่ | ๓.๗๐ | ๑.๕๓ | ๑.๕๕ | ๑.๔๙ | ๑.๔๕ | ๑.๔๕ | ทรงตัว |
| W.๑C | วัง | เมือง | ลำปาง | ๕.๒๐ | ๑.๑๓ | ๐.๖๐ | ๐.๒๙ | ๐.๕๑ | ๐.๗๐ | เพิ่มขึ้น |
| Y.๔ | ยม | เมือง | สุโขทัย | ๗.๔๕ | ๒.๗๖ | ๒.๖๒ | ๑.๙๕ | ๒.๐๐ | ๒.๐๑ | เพิ่มขึ้น |
| N.๗A | น่าน | เมือง | พิจิตร | ๑๐.๗๘ | ๒.๙๓ | ๒.๗๘ | ๒.๓๗ | ๒.๑๐ | ๒.๐๗ | ลดลง |
| C.๑๓ | เจ้าพระยา | สรรพยา | ชัยนาท | ๑๖.๓๔ | ๑๖.๗๕ | ๑๖.๗๕ | ๑๖.๗๕ | ๑๖.๗๕ | ๑๖.๖๗ | ลดลง |
| M.๖A | มูล | สตึก | บุรีรัมย์ | ๖.๐๐ | ๕.๘๔ | ๕.๙๑ | ๕.๙๗ | ๖.๐๔ | ๖.๐๙ | ล้นตลิ่ง |
| M.๗ | มูล | เมือง | อุบลราชธานี | ๗.๐๐ | ๔.๘๐ | ๔.๗๐ | ๔.๕๓ | ๔.๓๑ | ๔.๒๔ | ลดลง |
| M.๑๙๑ | ลำตะคอง | เมือง | นครราชสีมา | ๓.๐๐ | ๑.๕๓ | ๑.๕๒ | ๑.๕๗ | ๑.๔๙ | ๑.๐๒ | ลดลง |
| M.๑๕๙ | ลำชี | จอมพระ | สุรินทร์ | ๑๑.๓๐ | ๔.๒๓ | ๔.๑๗ | ๔.๑๒ | ๔.๑๕ | ๔.๑๓ | ลดลง |
| M.๙๕ | ลำเสียวใหญ่ | สุวรรณภูมิ | ร้อยเอ็ด | ๓.๒๐ | ๒.๗๕ | ๒.๗๓ | ๒.๘๔ | ๒.๑๖ | ๒.๓๓ | เพิ่มขึ้น |
| X.๖๔ | คลองท่าแซะ | ท่าแซะ | ชุมพร | ๑๗.๑๓ | ๘.๐๐ | ๘.๐๐ | ๗.๙๘ | ๗.๙๘ | ๗.๙๖ | ลดลง |
| X.๑๔๙ | คลองกลาย | นบพิตำ | นครศรีธรรมราช | ๓๓.๙๖ | ๒๙.๐๗ | ๒๙.๒๐ | ๒๙.๐๙ | ๒๙.๐๖ | ๒๙.๐๘ | เพิ่มขึ้น |
| X.๒๗๔ | แม่น้ำโก-ลก | แว้ง | นราธิวาส | ๒๒.๔๐ | ๑๘.๙๕ | ๑๘.๘๓ | ๑๘.๗๖ | ๑๘.๕๐ | ๑๘.๖๔ | เพิ่มขึ้น |
| X.๓๗A | แม่น้ำตาปี | พระแสง | สุราษฎร์ธานี | ๑๐.๗๖ | ๘.๓๖ | ๘.๐๔ | ๗.๗๒ | ๗.๕๖ | ๗.๔๙ | ลดลง |

*** ยังไม่ได้รับรายงาน

๖. สถานการณ์น้ำในพื้นที่ลุ่มน้ำโขง ณ วันที่ ๑๘ พฤศจิกายน ๒๕๕๙ (ที่มา: MRC: Mekong River Commission)

| สถานี | ระดับตลิ่ง(เมตร) | ระดับน้ำ (เมตร) | ต่ำกว่าระดับตลิ่ง (เมตร) | แนวโน้ม |
|--------------------------|------------------|-----------------|--------------------------|-----------|
| อ.เชียงแสน จ.เชียงราย | ๑๒.๘๐ | ๓.๓๖ | ๙.๔๔ | ลดลง |
| อ.เชียงคาน จ.เลย | ๑๖.๐๐ | ๘.๖๘ | ๗.๓๒ | ลดลง |
| อ.เมือง จ.หนองคาย | ๑๒.๒๐ | ๖.๓๒ | ๕.๘๘ | ลดลง |
| อ.เมือง จ.นครพนม | ๑๒.๕๐ | ๔.๘๘ | ๗.๖๒ | เพิ่มขึ้น |
| อ.เมือง จ.มุกดาหาร | ๑๒.๐๐ | ๔.๗๒ | ๗.๒๘ | เพิ่มขึ้น |
| อ.โขงเจียม จ.อุบลราชธานี | ๑๔.๕๐ | ๕.๔๔ | ๙.๐๖ | ลดลง |

๖. สถานการณ์เตือนภัย Early Warning ณ วันที่ ๒๐ พฤศจิกายน ๒๕๕๙ (ที่มา: สำนักวิจัย พัฒนาและอุทกวิทยา กรมทรัพยากรน้ำ)

[เวลา ๐๘.๐๐ น. - ๑๕.๐๐ น.(วันนี้)]

| การแจ้งเตือน | สถานี | การแจ้งเตือน |
|--------------------------|-------|--------------|
| เตือนสีแดง (อพยพ) | - | - |
| เตือนสีเหลือง (เตือนภัย) | - | - |
| เตือนสีเขียว (เฝ้าระวัง) | - | - |

*ได้รับข้อมูลจากทาง Social Media โดยโปรแกรม Line ศูนย์อุทกภัย ทน.

๗. สถานการณ์ธรณีพิบัติ ณ วันที่ ๒๐ พฤศจิกายน ๒๕๕๙ (ที่มา : กรมทรัพยากรธรณี)

ไม่มีสถานการณ์ธรณีพิบัติภัย

๘. เหตุการณ์วิกฤตน้ำปัจจุบัน ณ วันที่ ๒๐ พฤศจิกายน ๒๕๕๙ [เวลา ๐๘.๐๐ น. - ๑๕.๐๐ น.(วันนี้)]

ไม่มีเหตุการณ์วิกฤตน้ำ

๙. สถานการณ์อุทกภัย ณ วันที่ ๒๐ พฤศจิกายน ๒๕๕๙ (ที่มา : กรมป้องกันและบรรเทาสาธารณภัย)

จังหวัดที่สถานการณ์คลี่คลาย แต่ยังคงประกาศเขตการให้ความช่วยเหลือ จำนวน ๒๒ จังหวัด ๑๒๗ อำเภอ ๘๑๐ ตำบล ๕,๓๘๘ หมู่บ้าน (จ.อุทัยธานี ชัยนาท กำแพงเพชร นครสวรรค์ พิษณุโลก สุโขทัย พิจิตร พระนครศรีอยุธยา ตาก บึงกาฬ ระนอง บุรีรัมย์ อ่างทอง สระบุรี สุราษฎร์ธานี กาฬสินธุ์ สิงห์บุรี ลพบุรี เพชรบุรี ร้อยเอ็ด ชัยภูมิ และ จ.ขอนแก่น) จังหวัดที่ยุติประกาศเขตฯ แล้ว ๒๙ จังหวัด ๑๙๐ อำเภอ ๑,๐๒๓ ตำบล ๖,๑๔๓ หมู่บ้าน

๑๐. การคาดหมายลักษณะอากาศ ๗ วันข้างหน้า (ระหว่างวันที่ ๒๐ - ๒๖ พฤศจิกายน ๒๕๕๙)

ในช่วงวันที่ ๒๐-๒๔ พ.ย. บริเวณประเทศไทยตอนบนจะมีอุณหภูมิจะสูงขึ้น เว้นแต่ภาคเหนือยังคงมีอุณหภูมิลดลงเล็กน้อย แต่ยังคงมีอากาศเย็นกับมีหมอกในตอนเช้าและมีหมอกหนาในบางพื้นที่ โดยมีฝนฟ้าคะนองเกิดขึ้นในภาคตะวันออกเฉียงเหนือตอนล่าง ภาคกลาง และมีฝนตกหนักบางแห่งในภาคตะวันออก

ในช่วงวันที่ ๒๕-๒๖ พ.ย. ภาคตะวันออกเฉียงเหนือ ภาคกลาง และภาคตะวันออก มีอากาศเย็นในตอนเช้าและอุณหภูมิจะลดลง ๒-๔ องศาเซลเซียส โดยมีฝนเล็กน้อยบางแห่ง ส่วนภาคเหนือจะมีฝนฟ้าคะนองเกิดขึ้นส่วนมากทางตอนล่างของภาค ส่วนภาคใต้ยังคงมีฝนตกได้ต่อเนื่องตลอดช่วง และมีฝนตกหนักบางแห่งในช่วงวันที่ ๒๒-๒๕ พ.ย.

ลักษณะสำคัญทางอุตุนิยมวิทยา

ในช่วงวันที่ ๒๐-๒๒ พ.ย. บริเวณความกดอากาศสูงที่ปกคลุมประเทศไทยตอนบนมีกำลังอ่อนลง ทำให้บริเวณประเทศไทยตอนบนมีอุณหภูมิจะสูงขึ้น กับมีหมอกในตอนเช้าและมีหมอกหนาในบางพื้นที่ และจะมีคลื่นกระแสลมตะวันตกเคลื่อนเข้าปกคลุมภาคตะวันออกเฉียงเหนือตอนล่าง ภาคตะวันออก ภาคกลาง และภาคใต้ ลักษณะเช่นนี้ทำให้บริเวณดังกล่าวมีฝนฟ้าคะนองเกิดขึ้น

ในช่วงวันที่ ๒๓-๒๖ พ.ย. บริเวณความกดอากาศสูงกำลังปานกลางจากประเทศจีนจะแผ่ลงมาปกคลุมทะเลจีนใต้ ภาคตะวันออกเฉียงเหนือ และภาคตะวันออก ในขณะที่คลื่นกระแสลมตะวันตกยังคงเคลื่อนเข้ามาปกคลุมภาคตะวันออกเฉียงเหนือตอนล่าง ภาคตะวันออก ภาคกลาง และภาคใต้ ลักษณะเช่นนี้ทำให้บริเวณดังกล่าวมีฝนฟ้าคะนองเกิดขึ้นและมีฝนตกหนักบางแห่ง หลังจากนั้นจะมีอากาศเย็นและอุณหภูมิลดลง ๒-๔ องศาเซลเซียสในภาคตะวันออกเฉียงเหนือ ภาคตะวันออก และภาคกลาง สำหรับมรสุมตะวันออกเฉียงเหนือยังคงพัดปกคลุมอ่าวไทยและภาคใต้ตลอดช่วง ทำให้ภาคใต้ฝั่งตะวันออกมีฝนตกต่อเนื่อง

จึงเรียนมาเพื่อโปรดทราบ

นายวรศาสตร์ อภัยพงษ์
อธิบดีกรมทรัพยากรน้ำ