



รายงานการเฝ้าระวังติดตามสถานการณ์น้ำ ๒๔ ชั่วโมง

ศูนย์ป้องกันวิกฤติน้ำ กรมทรัพยากรน้ำ กระทรวงทรัพยากรธรรมชาติและสิ่งแวดล้อม
โทรศัพท์ ๐ ๒๒๕๘ ๖๖๓๑ โทรสาร ๐ ๒๒๕๘ ๖๖๒๙ <http://www.dwr.go.th>

รายงานฉบับที่ ๖๔๐/๒๕๕๙

เวลา ๐๘.๐๐ น.

วันที่ ๒๒ พฤศจิกายน ๒๕๕๙

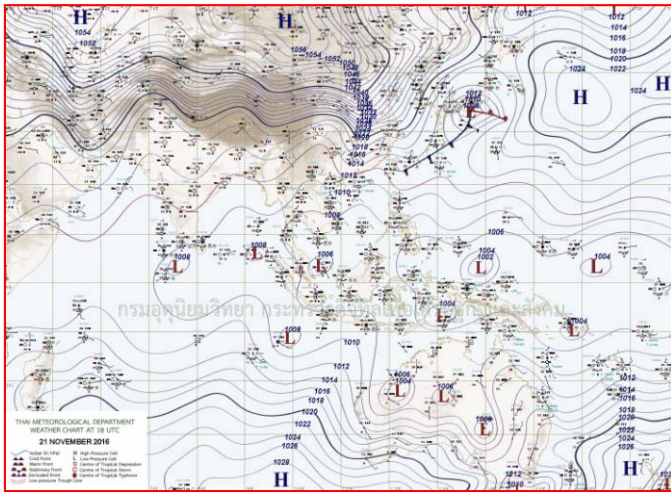
เรื่อง รายงานการเฝ้าระวังติดตามสถานการณ์น้ำ ๒๔ ชั่วโมง

เรียนร.ม.ท. เลขานุการ ร.ม.ท.ปท.ท.ส. รอง ปท.ท.ส. อท.น. รอง อท.น. และหน่วยงานที่เกี่ยวข้อง

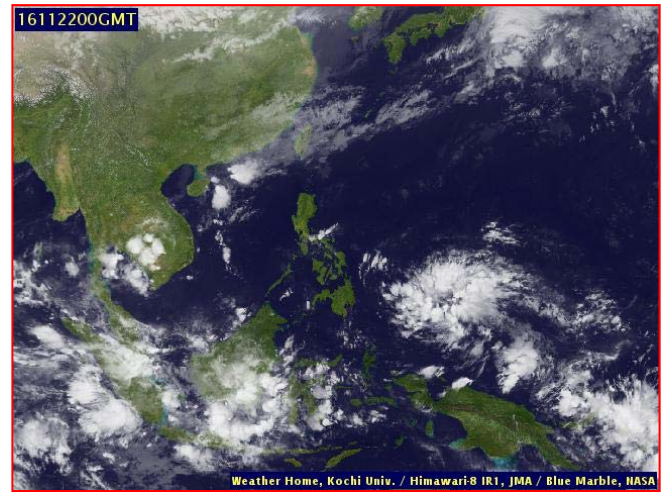
กรมทรัพยากรน้ำขอรายงานการเฝ้าระวังและติดตามสถานการณ์น้ำ ประจำวันที่ ๒๒ พฤศจิกายน ๒๕๕๙ ดังนี้

๑. สภาวะอากาศ ณ เวลา ๐๖.๐๐ น. (ที่มา: กรมอุตุนิยมวิทยา)

พยากรณ์อากาศ ๒๔ ชั่วโมงข้างหน้า ภาคเหนือและภาคตะวันออกเฉียงเหนือตอนบนมีอากาศเย็นกับมีหมอกในตอนเช้า ส่วนภาคตะวันออกเฉียงเหนือตอนล่าง ภาคกลางตอนล่าง ภาคตะวันออก ภาคใต้ รวมทั้งกรุงเทพมหานครและปริมณฑลจะมีฝนฟ้าคะนองเกิดขึ้นในระยะนี้

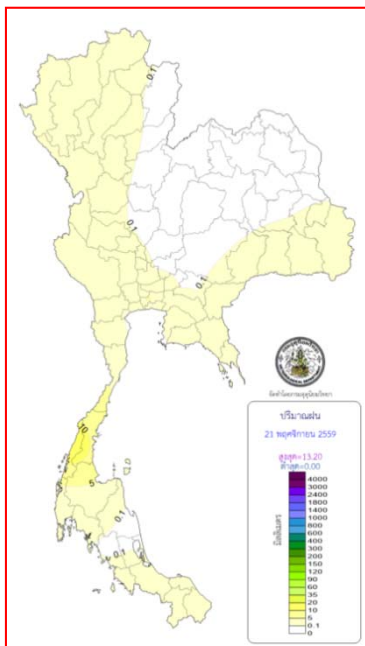


แผนที่อากาศ วันที่ ๒๒ พ.ย. ๒๕๕๙ เวลา ๐๖.๐๐ น.



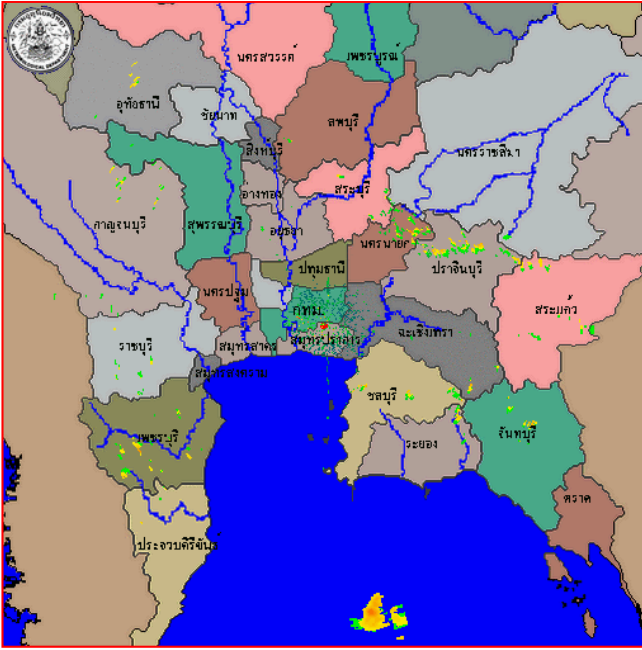
ภาพถ่ายจากดาวเทียม วันที่ ๒๒ พ.ย. ๒๕๕๙ เวลา ๐๗.๐๐ น.

๒. ปริมาณฝนสะสม ณ เวลา ๐๗.๐๐ น. (เมื่อวาน) - ๐๗.๐๐ น. (วันนี้) (ที่มา: กรมอุตุนิยมวิทยา)

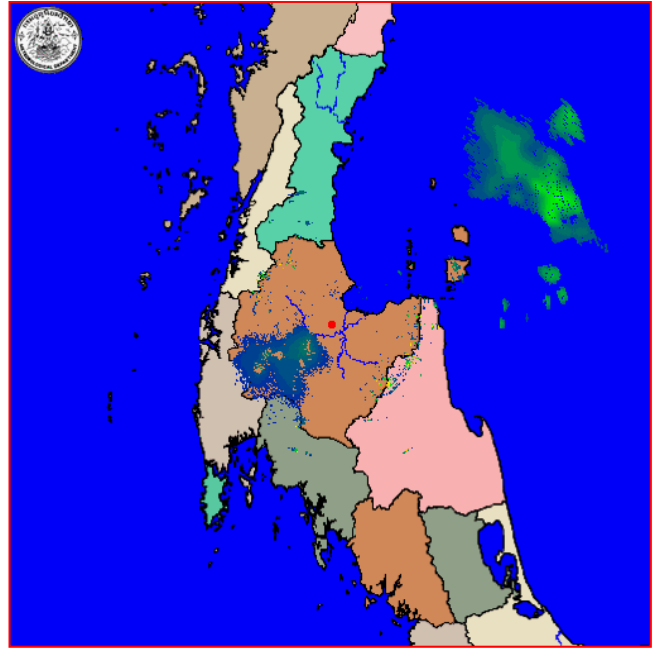


จุดตรวจวัด	ปริมาณฝน (มม.)
จ.ระนอง	๑๓.๒
กรุงเทพมหานคร	๕.๙
จ.ฉะเชิงเทรา	๔.๑
จ.สระแก้ว	๒.๐
จ.สระแก้ว (อรัญประเทศ)	๑.๙
จ.ชลบุรี	๑.๔
จ.สตูล	๑.๐

๓. เรดาร์ตรวจอากาศ ณ วันที่ ๒๒ พฤศจิกายน ๒๕๕๙ (ที่มา: กรมอุตุนิยมวิทยา)



สถานีสุวรรณภูมิ เวลา ๐๘.๓๐ น.



สถานีสุราษฎร์ธานี เวลา ๐๘.๓๐ น.

จากเรดาร์ตรวจอากาศ จะพบว่ามียกุ่มเมฆฝนกระจายบริเวณภาคกลาง ภาคตะวันออก และภาคใต้

๔. สถานการณ์น้ำในอ่างเก็บน้ำขนาดใหญ่ ณ วันที่ ๒๑ พฤศจิกายน ๒๕๕๙ (ที่มา: กรมชลประทาน)

สภาพน้ำในอ่างเก็บน้ำขนาดใหญ่ ปริมาณน้ำในอ่างฯ ๕๔,๒๕๔ ล้าน ลบ.ม. คิดเป็นร้อยละ ๗๒ (ปริมาณน้ำใช้การได้ ๓๐,๔๓๔ ล้าน ลบ.ม. คิดเป็นร้อยละ ๕๙) ปริมาณน้ำในอ่างฯ เทียบกับปี ๒๕๕๘ (๔๓,๖๘๒ ล้าน ลบ.ม. คิดเป็นร้อยละ ๕๘) มากกว่าปี ๒๕๕๘ จำนวน ๙,๖๙๗ ล้าน ลบ.ม. ปริมาณน้ำไหลลงอ่างฯ จำนวน ๘๒.๕๔ ล้าน ลบ.ม. ปริมาณน้ำระบายจำนวน ๕๘.๖๔ ล้าน ลบ.ม. สามารถรับน้ำได้อีก ๒๐,๑๐๙ ล้าน ลบ.ม.

งเก็บน้ำ	ปริมาณน้ำในอ่าง		ปริมาณน้ำใช้การได้		ปริมาณน้ำไหลลงอ่าง		ปริมาณน้ำระบาย		ปริมาณน้ำรับได้อีก (ล้าน ม. ^๓) (ความจุที่ รนส.- ปริมาณน้ำ ปัจจุบัน)
	ปริมาณ (ล้าน ม. ^๓)	% น้ำเก็บกัก	ปริมาณ (ล้าน ม. ^๓)	% น้ำใช้การ	วันนี้ (ล้าน ม. ^๓)	เมื่อวาน (ล้าน ม. ^๓)	วันนี้ (ล้าน ม. ^๓)	เมื่อวาน (ล้าน ม. ^๓)	
๑.ภูมิพล	๗,๑๘๑	๕๓	๓,๓๘๑	๓๕	๑๔.๕๙	๑๒.๘๒	๑.๐๐	๑.๐๐	๖,๒๘๑
๒.สิริกิติ์	๗,๗๓๙	๘๑	๔,๘๘๙	๗๓	๗.๑๘	๗.๒๑	๔.๐๓	๔.๐๖	๑,๗๗๑
๓.จุฬารัตน์	๑๕๙	๙๗	๑๒๒	๙๖	๐.๑๔	๐.๓๕	๐.๐๐	๐.๐๐	๕
๔.อุบลรัตน์	๒,๕๓๖	๑๐๔	๑,๙๕๕	๑๐๖	๒๖.๕๘	๓๐.๕๕	๒๐.๘๔	๑๔.๓๙	-
๕.ลำปาว	๑,๑๔๑	๕๘	๑,๐๔๑	๕๕	๐.๐๐	๓.๑๑	๑.๐๖	๑.๐๕	๑,๓๐๙
๖.สิรินธร	๑,๖๖๐	๘๔	๘๒๘	๗๓	๐.๘๖	๐.๘๖	๐.๐๐	๐.๐๐	๓๐๖
๗.ป่าสักชลสิทธิ์	๙๖๗	๑๐๑	๙๖๔	๑๐๑	๒.๔๔	๔.๐๘	๓.๕๒	๓.๕๒	-
๘.ศรีนครินทร์	๑๓,๖๔๕	๗๗	๓,๓๘๐	๔๕	๖.๑๙	๙.๕๔	๕.๙๔	๕.๙๙	๕,๑๒๕
๙.วีรลพการณ	๕,๘๘๘	๖๖	๒,๘๐๔	๔๘	๓.๖๕	๖.๗๓	๕.๙๗	๖.๐๒	๕,๑๘๔
๑๐.ขุนด่านปราการชล	๒๒๑	๙๙	๒๑๖	๙๘	๐.๔๐	๐.๒๘	๐.๒๙	๐.๒๙	๓
๑๑.รัชชประภา	๔,๘๗๘	๘๗	๓,๕๒๖	๘๒	๓.๗๐	๕.๓๕	๓.๓๒	๔.๙๗	๗๖๑
๑๒.บางกลาง	๔๐๗	๒๘	๑๓๐	๑๑	๒.๖๙	๑.๖๑	๐.๕๗	๑.๐๔	๑,๐๔๘

๕. สถานการณ์น้ำในประเทศ ณ วันที่ ๑๘ - ๒๒ พฤศจิกายน ๒๕๕๙ (ที่มา: กรมชลประทาน)

สถานี	แม่น้ำ	อำเภอ	จังหวัด	ระดับ ตลิ่ง (ม. รทก.)	ระดับน้ำ (ม.รทก.)					แนวโน้ม
					ศุกร์	เสาร์	อาทิตย์	จันทร์	อังคาร	
					๑๘ พ.ย.	๑๙ พ.ย.	๒๐ พ.ย.	๒๑ พ.ย.	๒๒ พ.ย.	
P.๑	ปิง	เมือง	เชียงใหม่	๓.๗๐	๑.๔๙	๑.๔๕	๑.๔๕	๑.๔๑	๑.๔๘	เพิ่มขึ้น
W.๑C	วัง	เมือง	ลำปาง	๕.๒๐	๐.๒๙	๐.๕๑	๐.๗๐	๐.๗๓	๐.๗๓	ทรงตัว
Y.๔	ยม	เมือง	สุโขทัย	๗.๔๕	๑.๙๕	๒.๐๐	๒.๐๑	๑.๖๓	๑.๒๑	ลดลง
N.๗A	น่าน	เมือง	พิจิตร	๑๐.๗๘	๒.๓๗	๒.๑๐	๒.๐๗	๑.๘๑	๑.๗๕	ลดลง
C.๑๓	เจ้าพระยา	สรรพยา	ชัยนาท	๑๖.๓๔	๑๖.๗๕	๑๖.๗๕	๑๖.๖๗	๑๖.๖๐	๑๖.๕๗	ลดลง
M.๖A	มูล	สตึก	บุรีรัมย์	๖.๐๐	๕.๙๗	๖.๐๔	๖.๐๙	๖.๑๒	๖.๑๒	ล้นตลิ่ง
M.๗	มูล	เมือง	อุบลราชธานี	๗.๐๐	๔.๕๓	๔.๓๑	๔.๒๔	๔.๒๓	๔.๒๕	เพิ่มขึ้น
M.๑๙๑	ลำตะคอง	เมือง	นครราชสีมา	๓.๐๐	๑.๕๗	๑.๔๙	๑.๐๒	๐.๙๗	๐.๗๔	ลดลง
M.๑๕๙	ลำชี	จอมพระ	สุรินทร์	๑๑.๓๐	๔.๑๒	๔.๑๕	๔.๑๓	๔.๑๔	๔.๑๖	เพิ่มขึ้น
M.๙๕	ลำเสียวใหญ่	สุวรรณภูมิ	ร้อยเอ็ด	๓.๒๐	๒.๘๔	๒.๑๖	๒.๓๓	๒.๕๑	๒.๗๕	เพิ่มขึ้น
X.๖๔	คลองท่าแซะ	ท่าแซะ	ชุมพร	๑๗.๑๓	๗.๙๘	๗.๙๘	๗.๙๖	๗.๙๔	๗.๙๔	ทรงตัว
X.๑๔๙	คลองกลาย	นบพิตำ	นครศรีธรรมราช	๓๓.๙๖	๒๙.๐๙	๒๙.๐๖	๒๙.๐๘	๒๙.๐๖	๒๙.๐๕	ลดลง
X.๒๗๔	แม่น้ำโก-ลก	แว้ง	นราธิวาส	๒๒.๔๐	๑๘.๗๖	๑๘.๕๐	๑๘.๖๔	๑๘.๗๖	๑๘.๖๕	ลดลง
X.๓๗A	แม่น้ำตาปี	พระแสง	สุราษฎร์ธานี	๑๐.๗๖	๗.๗๒	๗.๕๖	๗.๔๙	๗.๗๔	๘.๓๖	เพิ่มขึ้น

*** ยังไม่ได้รับรายงาน

๖. สถานการณ์น้ำในพื้นที่ลุ่มน้ำโขง ณ วันที่ ๒๑ พฤศจิกายน ๒๕๕๙ (ที่มา: MRC: Mekong River Commission)

สถานี	ระดับตลิ่ง(เมตร)	ระดับน้ำ (เมตร)	ต่ำกว่าระดับตลิ่ง (เมตร)	แนวโน้ม
อ.เชียงแสน จ.เชียงราย	๑๒.๘๐	๓.๒๖	๙.๕๔	ลดลง
อ.เชียงคาน จ.เลย	๑๖.๐๐	๗.๗๐	๘.๓๐	ลดลง
อ.เมือง จ.หนองคาย	๑๒.๒๐	๕.๔๔	๕.๘๘	ลดลง
อ.เมือง จ.นครพนม	๑๒.๕๐	๔.๗๐	๖.๗๖	ลดลง
อ.เมือง จ.มุกดาหาร	๑๒.๐๐	๔.๖๘	๗.๓๒	ลดลง
อ.โขงเจียม จ.อุบลราชธานี	๑๔.๕๐	๕.๓๖	๙.๑๔	ลดลง

๖. สถานการณ์เตือนภัย Early Warning ณ วันที่ ๒๒ พฤศจิกายน ๒๕๕๙ (ที่มา: สำนักวิจัย พัฒนาและอุทกวิทยา กรมทรัพยากรน้ำ)

[เวลา ๑๕.๐๐ น.(เมื่อวาน) - ๐๘.๐๐ น.(วันนี้)]

การแจ้งเตือน	สถานี	การแจ้งเตือน
เตือนสีแดง (อพยพ)	-	-
เตือนสีเหลือง (เตือนภัย)	-	-
เตือนสีเขียว (เฝ้าระวัง)	-	-

*ได้รับข้อมูลจากทาง Social Media โดยโปรแกรม Line ศูนย์อุทกภัย ทน.

๗. สถานการณ์ธรณีพิบัติ ณ วันที่ ๒๑ พฤศจิกายน ๒๕๕๙ (ที่มา : กรมทรัพยากรธรณี)

ไม่มีสถานการณ์ธรณีพิบัติภัย

๘. เหตุการณ์วิกฤตน้ำปัจจุบัน ณ วันที่ ๒๑ พฤศจิกายน ๒๕๕๙ [เวลา ๑๕.๐๐ น.(เมื่อวาน) - ๐๘.๐๐ น.(วันนี้)]

ไม่มีเหตุการณ์วิกฤตน้ำ

๙. สถานการณ์อุทกภัย ณ วันที่ ๒๑ พฤศจิกายน ๒๕๕๙ (ที่มา : กรมป้องกันและบรรเทาสาธารณภัย)

ไม่มีสถานการณ์

๑๐. การคาดหมายลักษณะอากาศ ๗ วันข้างหน้า (ระหว่างวันที่ ๒๑ - ๒๖ พฤศจิกายน ๒๕๕๙)

ในช่วงวันที่ ๒๑-๒๔ พ.ย. บริเวณประเทศไทยตอนบนจะมีอุณหภูมิจะสูงขึ้น เว้นแต่ภาคเหนือยังคงมีอุณหภูมิลดลงเล็กน้อย แต่ยังคงมีอากาศเย็นกับมีหมอกในตอนเช้าและมีหมอกหนาในบางพื้นที่ โดยมีฝนฟ้าคะนองเกิดขึ้นในภาคตะวันออกเฉียงเหนือตอนล่าง ภาคกลาง และมีฝนตกหนักบางแห่งในภาคตะวันออก

ในช่วงวันที่ ๒๕-๒๖ พ.ย. ภาคตะวันออกเฉียงเหนือ ภาคกลาง และภาคตะวันออก มีอากาศเย็นในตอนเช้าและอุณหภูมิจะลดลง ๒-๔ องศาเซลเซียส โดยมีฝนเล็กน้อยบางแห่ง ส่วนภาคเหนือจะมีฝนฟ้าคะนองเกิดขึ้นส่วนมากทางตอนล่างของภาค ส่วนภาคใต้ยังคงมีฝนตกได้ต่อเนื่องตลอดช่วง และมีฝนตกหนักบางแห่งในช่วงวันที่ ๒๒-๒๕ พ.ย.

ลักษณะสำคัญทางอุตุนิยมวิทยา

ในช่วงวันที่ ๒๑-๒๒ พ.ย. บริเวณความกดอากาศสูงที่ปกคลุมประเทศไทยตอนบนมีกำลังอ่อนลง ทำให้บริเวณประเทศไทยตอนบนมีอุณหภูมิจะสูงขึ้น กับมีหมอกในตอนเช้าและมีหมอกหนาในบางพื้นที่ และจะมีคลื่นกระแสลมตะวันออกเคลื่อนเข้าปกคลุมภาคตะวันออกเฉียงเหนือตอนล่าง ภาคตะวันออก ภาคกลาง และภาคใต้ ลักษณะเช่นนี้ทำให้บริเวณดังกล่าวมีฝนฟ้าคะนองเกิดขึ้น

ในช่วงวันที่ ๒๓-๒๖ พ.ย. บริเวณความกดอากาศสูงกำลังปานกลางจากประเทศจีนจะแผ่ลงมาปกคลุมทะเลจีนใต้ ภาคตะวันออกเฉียงเหนือ และภาคตะวันออก ในขณะที่คลื่นกระแสลมตะวันออกยังคงเคลื่อนเข้ามาปกคลุมภาคตะวันออกเฉียงเหนือตอนล่าง ภาคตะวันออก ภาคกลาง และภาคใต้ ลักษณะเช่นนี้ทำให้บริเวณดังกล่าวมีฝนฟ้าคะนองเกิดขึ้นและมีฝนตกหนักบางแห่ง หลังจากนั้นจะมีอากาศเย็นและอุณหภูมิลดลง ๒-๔ องศาเซลเซียสในภาคตะวันออกเฉียงเหนือ ภาคตะวันออก และภาคกลาง สำหรับมรสุมตะวันออกเฉียงเหนือยังคงพัดปกคลุมอ่าวไทยและภาคใต้ตลอดช่วง ทำให้ภาคใต้ฝั่งตะวันออกมีฝนตกต่อเนื่อง

จึงเรียนมาเพื่อโปรดทราบ

นายวรศาสน์ อภัยพงษ์
อธิบดีกรมทรัพยากรน้ำ