

## สรุปสถานการณ์น้ำของประเทศ วันที่ ๒๔ พฤศจิกายน ๒๕๕๙

๑. ฝน การคาดการณ์ปริมาณฝน (มิลลิเมตร) เดือน พฤศจิกายน ธันวาคม ๒๕๕๙ และมกราคม ๒๕๖๐ เปรียบเทียบกับค่าปกติ [ค่าปกติ = ค่าเฉลี่ยฝนในคาบ ๓๐ ปี (๒๕๒๔ - ๒๕๕๓)] มีรายละเอียดตามตาราง/

ภาค/เดือน (ปริมาณฝนคาดการณ์)	พฤศจิกายน ๒๕๕๙		ธันวาคม ๒๕๕๙		มกราคม ๒๕๖๐	
	ค่าประมาณ (มม.)	ความหมาย	ค่าประมาณ (มม.)	ความหมาย	ค่าประมาณ (มม.)	ความหมาย
เหนือ	๓๐ - ๕๐ มม.	สูงกว่าค่าปกติเล็กน้อย	๑๐ - ๒๐ มม.	สูงกว่าค่าปกติเล็กน้อย	๑๐ - ๒๐ มม.	สูงกว่าค่าปกติเล็กน้อย
ตะวันออกเฉียงเหนือ	๒๐ - ๔๐ มม.	สูงกว่าค่าปกติเล็กน้อย	๑๐ - ๒๐ มม.	สูงกว่าค่าปกติเล็กน้อย	๑๐ - ๒๐ มม.	สูงกว่าค่าปกติเล็กน้อย
กลาง	๓๐ - ๕๐ มม.	ใกล้เคียงค่าปกติ	๐ - ๑๐ มม.	ใกล้เคียงค่าปกติ	๐ - ๑๐ มม.	ใกล้เคียงค่าปกติ
ตะวันออกเฉียงใต้	๔๐ - ๖๐ มม.	ใกล้เคียงค่าปกติ	๐ - ๑๐ มม.	ใกล้เคียงค่าปกติ	๑๐ - ๒๐ มม.	ใกล้เคียงค่าปกติ
ภาคใต้ฝั่งตะวันออก	๓๕๐ - ๔๕๐ มม.	สูงกว่าค่าปกติเล็กน้อย	๒๓๐ - ๒๘๐ มม.	สูงกว่าค่าปกติเล็กน้อย	๖๐ - ๙๐ มม.	สูงกว่าค่าปกติเล็กน้อย
ภาคใต้ฝั่งตะวันตก	๑๙๐ - ๒๙๐ มม.	สูงกว่าค่าปกติเล็กน้อย	๗๐ - ๑๐๐ มม.	สูงกว่าค่าปกติเล็กน้อย	๒๐ - ๔๐ มม.	สูงกว่าค่าปกติเล็กน้อย
กรุงเทพฯ และปริมณฑล	๔๐ - ๖๐ มม.	ใกล้เคียงค่าปกติ	๐ - ๑๐ มม.	ใกล้เคียงค่าปกติ	๑๐ - ๒๐ มม.	ใกล้เคียงค่าปกติ

ที่มาข้อมูล : กรมอุตุนิยมวิทยา พยากรณ์อากาศ ๓ เดือน ([http://www.tmd.go.th/month\\_forecast.php](http://www.tmd.go.th/month_forecast.php))

ปริมาณฝน ณ วันที่ ๒๒ พฤศจิกายน ๒๕๕๙	หน่วย	เหนือ	กลาง	ตะวันออกเฉียงเหนือ	ตะวันออก	ใต้	ทั้งประเทศ
ฝนสูงสุด ๒๔ ชม.	มม.			๒.๐	๒.๙	๒๔.๒	๒๔.๒
สถานีอุตุนิยมวิทยา		ไม่มีฝน	ไม่มีฝน	มหาสารคาม	ห้วยโป่ง สกษ.ระยอง	หาดใหญ่ สงขลา	หาดใหญ่ สงขลา
ฝนสะสมปี ๕๘	มม.	๑๐๑๕.๕ + ๒๘๒.๒	๑๒๑๐.๕ + ๑๓.๘	๑๑๘๘.๓ + ๒๔๗.๓	๑๗๖๓.๕ + ๒๒๒.๘	๑๖๔๑.๖ + ๑๐๕.๐	๑๓๑๖.๙ + ๒๓๒.๓
ฝนสะสมปี ๕๙	มม.	๑๒๙๗.๗ + ๒๒%	๑๒๒๔.๔ + ๑%	๑๔๔๕.๕ + ๑๗.๑%	๑๙๖๒.๓ + ๑๒%	๑๗๔๖.๖ + ๖%	๑๕๔๙.๒ + ๑๕%
ฝนสะสม ๓๐ ปี	มม.	๑๒๑๓.๙	๑๒๖๐.๑	๑๓๙๕.๘	๑๘๖๖.๕	๒๐๓๖.๙	๑๕๑๓.๒

ที่มาข้อมูล : กรมอุตุนิยมวิทยา สรุปลักษณะอากาศรายวัน (<http://www.tmd.go.th/climate/climate.php>)

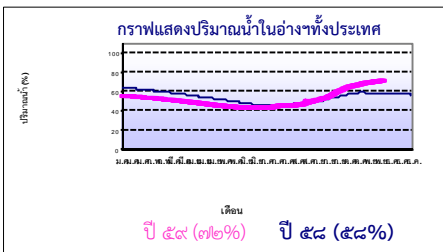
ปริมาณฝนสูงสุด ๒๔ ชม.เพิ่มเติม กรมอุตุนิยมวิทยาได้รายงานเพิ่มเติมโดยการบันทึกของเจ้าหน้าที่เป็นรายวัน ณ เวลา ๐๗.๐๐ น.ของวันนี้ ปริมาณฝนสูงสุดวันนี้เท่ากับ ๔๕.๕ มม. ที่ อ.ป่าพะยอม จ.พัทลุง

### ๒. น้ำในอ่างเก็บน้ำขนาดใหญ่



ปริมาณน้ำในอ่าง	หน่วย	เหนือ	กลาง	ต.เฉียงเหนือ	ตะวันออก	ตะวันตก	ใต้	ทั้งประเทศ
น้ำในอ่างปี ๕๘	ล้าน(ลบ.ม) %	๑๐,๔๓๙ ๔๒%	๗๒๙ ๕๔%	๓,๙๙๓ ๔๘%	๙๓๐ ๗๖%	๑๘,๔๑๒ ๖๙%	๖,๓๖๐ ๗๘%	๔๑,๐๔๒ ๕๘%
น้ำในอ่างปี ๕๙	ล้าน(ลบ.ม) %	๑๖,๔๕๙ + ๒๕%	๑,๓๗๐ + ๔๗%	๖,๔๐๒ + ๒๘%	๙๑๗ - ๑%	๑๙,๔๖๒ + ๔%	๕,๘๐๙ - ๗%	๕๐,๗๘๕ + ๑๔%
๒๓ พ.ย. ๕๙		๖๗%	๑๐๑%	๗๖%	๗๕%	๗๓%	๗๑%	๗๒%
น้ำในอ่างปี ๔๙	ล้าน(ลบ.ม) %	๒๓,๒๖๙ - ๓๒%	๑,๒๖๑ + ๘%	๖,๗๗๘ - ๑๓%	๙๘๙ - ๑๐%	๒๔,๘๓๘ - ๒๐%	๖,๗๙๒ - ๑๒%	๖๓,๕๒๘ - ๒๑%
๒๓ พ.ย. ๔๙		๙๙%	๙๓%	๘๙%	๘๕%	๙๓%	๘๓%	๙๓%

ที่มาข้อมูล : กรมชลประทาน ตารางสรุปข้อมูลอ่างขนาดใหญ่ทั่วประเทศ ([http://water.rid.go.th/flood/flood/res\\_table.htm](http://water.rid.go.th/flood/flood/res_table.htm))



หมายเหตุ ๑. อ่างที่มีปริมาณน้ำต่ำกว่า ๕๐% ของความจุมี ๗ อ่าง คือ ๑.บางกลาง (๒๘%) ๒.ลำตะคอง (๓๘%) ๓.ปรามบุรี (๓๙%) ๔.น้ำพุ (๓๙%) ๕.แม่งวง (๔๒%) ๖.ลำพระเพลิง (๔๖%) และ ๗.ลำแจะ (๔๘%)  
 ๒. อ่างที่มีปริมาณน้ำเก็บกักตั้งแต่ ๘๐% ของความจุ มี ๑๔ อ่าง ได้แก่ ๑.นฤปดินทรจินดา (๘๑%) ๒.ห้วยหลวง (๘๑%) ๓.สิริกิติ์ (๘๑%) ๔.สิรินธร (๘๔%) ๕.รัชชประภา (๘๖%) ๖.กวิกรม (๘๗%) ๗.จุฬาราม (๙๗%) ๘.ขุนด่านฯ (๙๙%) ๙.ป่าสักฯ (๑๐๐%) ๑๐.ทับเสลา (๑๐๑%) ๑๑.แควน้อย (๑๐๒%) ๑๒.กระเสียว (๑๐๓%) ๑๓.อุบลรัตน์ (๑๐๔%) และ ๑๔.กวิภควมา (๑๐๘%)

### ๓. สรุปสถานการณ์น้ำในแม่น้ำและคูน้ำสายสำคัญ

กรมชลประทาน : (<http://www.rid.go.th/๒๐๐๙/>)

- สรุปสถานการณ์น้ำทั่วประเทศ (ศูนย์ประมวลวิเคราะห์สถานการณ์น้ำ: สรุปสถานการณ์น้ำประจำวัน (๒๓ พ.ย.) : สถานีน้ำท่าที่อยู่ในเกณฑ์น้ำน้อย ได้แก่ สถานี P.๑ จ.เชียงใหม่ สถานี P.๓A จ.กำแพงเพชร, สถานี P.๑๗ จ.นครสวรรค์, สถานี W.๔A จ.ตาก, สถานี Y.๑ C จ.แพร่, สถานี N.๑ จ.น่าน, สถานี N.๕A จ.พิษณุโลก, สถานี N.๖๗ จ.นครสวรรค์, สถานี Kgt.๑๐ จ.สระแก้ว, สถานี Kgt.๓ จ.ปราจีนบุรี และสถานี X.๑๘๘ จ.อุบลราชธานี สถานีน้ำท่าที่อยู่ในเกณฑ์ปกติ ได้แก่ สถานี Y.๑๖ จ.พิษณุโลก, สถานี M.๗ จ.อุบลราชธานี, สถานี X.๓๗A จ.สุราษฎร์ธานี และสถานี X.๑๑๙A จ.นครราชสีมา สถานีน้ำท่าที่อยู่ในเกณฑ์น้ำมาก ได้แก่ สถานี M.๙ จ.ศรีสะเกษ สถานีน้ำท่าที่อยู่ในเกณฑ์ท่วม ได้แก่ สถานี M.๖A จ.บุรีรัมย์ แนวโน้มระดับน้ำ แม่น้ำป่าสัก แม่น้ำยม แม่น้ำน่าน แม่น้ำมูล แม่น้ำพระสทิธิ แม่น้ำท่าตะเภา แม่น้ำตาปี และแม่น้ำโก-ลก มีแนวโน้มระดับน้ำลดลง แม่น้ำวัง และแม่น้ำบางปะกง มีแนวโน้มระดับน้ำเพิ่มขึ้น

- สถานการณ์น้ำในแม่น้ำโขง (ศูนย์ประมวลวิเคราะห์สถานการณ์น้ำ: สรุปสถานการณ์น้ำประจำวัน : อ้างอิง MRC: Mekong River Commission ; <http://division.dwr.go.th/brdh/>) ณ วันที่ ๒๓ พฤศจิกายน ๒๕๕๙ ที่สถานีเชียงแสน เชียงคาน หนองคาย นครพนม มุกดาหาร และโขงเจียม วัดระดับน้ำได้ ๓.๒๓, ๗.๐๔, ๔.๕๗, ๔.๒๕, ๔.๔๐ และ ๕.๑๔ เมตร ตามลำดับ เปรียบเทียบกับตลิ่ง มีค่าเท่ากับ -๙.๕๗, -๘.๙๖, -๗.๖๓, -๘.๒๕, -๗.๖๐ และ -๙.๓๖ เมตร ตามลำดับ แนวโน้มระดับน้ำท่า สถานีเชียงแสน เชียงคาน หนองคาย นครพนม มุกดาหาร และโขงเจียม มีแนวโน้มระดับน้ำลดลง

กรมทรัพยากรน้ำ : (<http://www.dwr.go.th/home>)

- ระบบปฏิบัติการเฝ้าระวัง และเตือนภัยล่วงหน้าน้ำหลาก - ดินถล่ม (Early Warning) (สำนักวิจัย พัฒนา และอุทกวิทยา : <http://ews.dwr.go.th>) (๒๓ พ.ย.) :- ไม่มีการเตือนภัย -
- ระบบติดตามและเฝ้าระวังสถานการณ์น้ำ (ศูนย์ป้องกันวิกฤติน้ำ : <http://mekhala.dwr.go.th/main/> และ line:รายงานสถานการณ์น้ำ)
- โครงการสำรวจติดตั้งระบบตรวจวัดสถานการณ์น้ำทางไกลอัตโนมัติ (ในลุ่มน้ำ) ได้แก่

- สถานการณ์น้ำของสถานีโทรมาตรลุ่มน้ำเจ้าพระยา (ณ วันที่ ๒๓ พ.ย.๕๙) ลุ่มน้ำเจ้าพระยา ปัจจุบันสถานการณ์น้ำในลำน้ำโดยทั่วไปยังคงอยู่ในภาวะปกติ (ระดับน้ำต่ำกว่าระดับตลิ่งต่ำสุด) มีระดับน้ำลดลงจากเมื่อวานเล็กน้อย
- สถานการณ์น้ำของสถานีโทรมาตรลุ่มน้ำยม-น่าน (ณ วันที่ ๒๓ พ.ย.๕๙) ลุ่มน้ำยม-น่าน ปัจจุบันสถานการณ์น้ำในลำน้ำโดยทั่วไปยังคงอยู่ในภาวะปกติ (ระดับน้ำต่ำกว่าระดับตลิ่งต่ำสุด) ระดับน้ำในลำน้ำส่วนใหญ่มีแนวโน้มลดลง
- สถานการณ์น้ำของสถานีโทรมาตรลุ่มน้ำบางปะกง-ปราจีนบุรี (ณ วันที่ ๒๓ พ.ย.๕๙) ลุ่มน้ำบางปะกง ปัจจุบันสถานการณ์น้ำในลำน้ำโดยทั่วไปยังคงอยู่ในภาวะปกติ (ระดับน้ำต่ำกว่าระดับตลิ่งต่ำสุด) ระดับน้ำในลำน้ำส่วนใหญ่มีแนวโน้มลดลง
- สถานการณ์น้ำของสถานีโทรมาตรลุ่มน้ำโขง ชี มูล (ณ วันที่ ๒๑ พ.ย.๕๙) ลุ่มน้ำโขง ชี มูล ปัจจุบันสถานการณ์น้ำในลำน้ำโดยทั่วไปยังคงอยู่ในภาวะปกติ (ระดับน้ำต่ำกว่าระดับตลิ่งต่ำสุด) ระดับน้ำในลำน้ำส่วนใหญ่มีแนวโน้มลดลง ยกเว้นลุ่มน้ำมูล ที่ อ.สตึก จ.บุรีรัมย์ ที่มีน้ำล้นตลิ่ง
- สถานการณ์น้ำของสถานีโทรมาตรลุ่มน้ำทะเลสาบสงขลา (ณ วันที่ ๒๓ พ.ย.๕๙) ลุ่มน้ำทะเลสาบสงขลา ปัจจุบันสถานการณ์น้ำในลำน้ำโดยทั่วไปยังคงอยู่ในภาวะปกติ (ระดับน้ำต่ำกว่าระดับตลิ่งต่ำสุด) ระดับน้ำในลำน้ำส่วนใหญ่มีแนวโน้มลดลง
- โครงการจัดตั้งศูนย์ปฏิบัติการและข้อมูลเพื่อการบริหารจัดการทรัพยากรน้ำ ได้แก่
  - สถานการณ์น้ำจากการเชื่อมโยงสัญญาณภาพจากกล้อง CCTV ณ วันที่ ๒๓ พ.ย.๕๙ : สถานการณ์น้ำทั่วไปอยู่ในเกณฑ์ปกติ

๔. พายุหมุน (อุตุนิยมวิทยา) – ไม่มี -

๕. สถานการณ์น้ำ กรมชลประทาน (๒๓ พ.ย.) รายงานน้ำท่วม ได้แก่ จ.ขอนแก่น และ จ.หนองบัวลำภู ฝนตกหนักต่อเนื่องครอบคลุมหลายพื้นที่เหนือเขื่อนอุบลรัตน์ ส่งผลให้น้ำไหลเข้าเขื่อนจำนวนมาก ทำให้ปริมาณน้ำในแม่น้ำพอง แม่น้ำชี อยู่ในเกณฑ์มาก ส่งผลให้เกิดน้ำท่วมขังพื้นที่การเกษตรรอบๆเขื่อน บริเวณอ.หนองเรือ อ.ภูเวียง อ.หนองนาคำ อ.น้ำพอง อ.อุบลรัตน์ อ.เมือง จ.ขอนแก่น, อ.โนนสัง และอ.ศรีบุญเรือง จ.หนองบัวลำภูจ.สุพรรณบุรี ปัจจุบันยังคงมีน้ำท่วมขังในเขตโครงการส่งน้ำสองพี่น้อง ทั้งหมด ๑๘,๕๓๓ ไร่ ได้แก่ อ.อู่ทอง และอ.สองพี่น้อง ระดับน้ำสูงเฉลี่ย ประมาณ ๐.๒๐-๐.๓๐ เมตร ส่วนใหญ่เป็นพื้นที่การเกษตรที่เก็บเกี่ยวแล้ว ทำให้ไม่มีพื้นที่ได้รับความเสียหาย ทางโครงการส่งน้ำได้ให้การสนับสนุนเครื่องสูบน้ำ ๑ เครื่อง สถานการณ์วิกฤติน้ำ (ข่าว) จ.พิษณุโลก ผู้อำนวยการเขื่อนแควน้อยบำรุงแดน เปิดเผยว่า เขื่อนแควน้อยฯ จะมีปริมาณน้ำกักเก็บเพียงพอต่อฤดูแล้งปีหน้า สำหรับช่วยเกษตรกรให้รอดพ้นจากวิกฤตการณ์ภัยแล้ง แต่เบื้องต้นอาจจะต้องระบายน้ำออกบางส่วน เพื่อรักษาระดับกักเก็บให้อยู่ในปริมาณที่เหมาะสม ล่าสุดทางเขื่อนได้เสนอแผนงานไปยังผู้เกี่ยวข้องและกำลังรอผลอนุมัติมาตรการดังกล่าว จ.ลพบุรี เจ้าหน้าที่อาวุโสของเขื่อนป่าสักชลสิทธิ์ เปิดเผยว่า ช่วงปลายเดือนพฤศจิกายน ทางเขื่อนมีแผนจะระบายน้ำออกเพื่อสนับสนุนการทำนาปรัง อย่างไรก็ตาม คาดว่าระดับน้ำที่มีอยู่จะสามารถช่วยเกษตรกรซึ่งอยู่ในพื้นที่ท้ายเขื่อนทั้ง ๒ แห่ง ในช่วงฤดูแล้งปีหน้าได้อย่างแน่นอน ทั้งนี้ ในส่วนของผลกระทบจากน้ำท่วมขังนาข้าว บังคับกองพันทหารราบที่ ๑ กรมทหารราบที่ ๓๑ รักษาพระองค์ จ.ลพบุรี นำทหารชุดรักษาความสงบเรียบร้อยประจำจ.อ่างทอง ชุดร้อย รส.ที่ ๑ จำนวน ๑๐ นาย เข้าทำการช่วยเหลือ นางเจลา เจริญศิลป์ อายุ ๕๑ ปี เกษตรกรทำนาในเขต ต.บางเจ้าฉ่า อ.โพธิ์ทอง หลังได้รับเป็นเวลานาน เนื่องจากพื้นที่ทำนาเป็นแอ่งกระทะ จ.สงขลา วันนี้ (๒๓ พ.ย.) หลังจากที่มีฝนตกลงมาติดต่อกัน ทำให้น้ำในคลองอู่ตะเภาตอนบน หมู่ ๖ ต.พังลา อ.สะเดา มีระดับน้ำที่สูงขึ้นกว่า ๑ เมตรเศษ น้ำที่ไหลผ่านมายังคลองอู่ตะเภา (บางหลา) ต.บ้านพรุ อ.หาดใหญ่ ทำให้ระดับน้ำในคลองอู่ตะเภา (บางหลา) สูงขึ้น ทางเทศบาลเมืองบ้านพรุ ต้องนำป้ายบอกสัญญาณเตือนภัยน้ำท่วมมาติดตั้งที่บริเวณหัวสะพานคลองอู่ตะเภา (บางหลา) ต.บ้านพรุ อ.หาดใหญ่ โดยทางเทศบาลเมืองบ้านพรุ ได้ทำการขึ้นธงเขียวระดับน้ำไม่เกิน ๗ เมตร ซึ่งเป็นระดับปกติ

๖. คาดการณ์สภาพอากาศ ๗ วัน (กรมอุตุนิยมวิทยา) ในช่วงวันที่ ๒๓-๒๕ พ.ย. ภาคเหนือตอนล่าง ภาคตะวันออกเฉียงเหนือ ภาคกลาง และภาคตะวันออกจะมีฝนฟ้าคะนองในระยะแรก หลังจากนั้นอากาศจะเย็นและอุณหภูมิจะลดลง ๔-๖ องศาเซลเซียสในภาคตะวันออกเฉียงเหนือ ส่วนในช่วงวันที่ ๒๖-๒๙ พ.ย. บริเวณประเทศไทยตอนบนยังมีอากาศเย็นต่อเนื่องทำให้อุณหภูมิลดลง ๓-๕ องศาเซลเซียสในภาคเหนือ ภาคกลาง และภาคตะวันออก สำหรับคลื่นลมบริเวณอ่าวไทยจะมีกำลังแรงขึ้น คลื่นสูง ๒-๓ เมตร ส่วนภาคใต้ยังคงมีฝนตกได้ต่อเนื่องตลอดช่วง และมีฝนตกหนักบางแห่งในช่วงวันที่ ๒๓-๒๕ พ.ย.

๗. พื้นที่ที่ควรเฝ้าระวังเตือนภัยวิกฤติน้ำ(น้ำท่วม ภัยแล้ง) : NASA (๒๔ ชั่วโมง) รายงานพื้นที่ที่อาจเกิดน้ำท่วม (๒๓ พ.ย.) ได้แก่ ภาคใต้ คือ จ.ชุมพร สุราษฎร์ธานี พังงา และกระบี่ กรมทรัพยากรธรณี (๒๓ พ.ย.) รายงานพื้นที่คาดการณ์ปริมาณน้ำฝนที่อาจก่อให้เกิดดินถล่มล่วงหน้า ๓ วัน ได้แก่ จ.ระยอง จันทบุรี ตราด สุราษฎร์ธานี และนครศรีธรรมราช เฝ้าระวังในระยะ ๒-๓ วันนี้

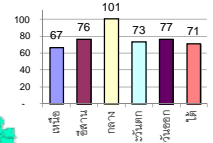
# รายงานสรุปสภาพน้ำในอ่างเก็บน้ำขนาดใหญ่และขนาดกลาง

## รายงานสถานการณ์ ณ วันที่ 23 พฤศจิกายน 2559

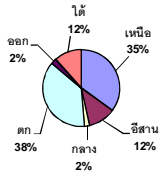
ปริมาณน้ำในอ่างที่ใช้การได้ในสัปดาห์นี้ + มากกว่า / - น้อยกว่า สัปดาห์ก่อน 121.92 ล้าน ลบ.ม.

สรุปสถานการณ์ปริมาณน้ำในอ่างเก็บน้ำที่ใช้ในกิจกรรมทั้งประเทศ น้อยกว่าปริมาณน้ำที่เหลือในอ่าง เมื่อเทียบกับสัปดาห์ก่อน สถานการณ์อยู่ระหว่างเก็บกักน้ำ

% ปริมาณน้ำรวมและภาคปัจจุบัน



ปริมาณน้ำรวมทั้งประเทศ 70,921 ล้านลบ.ม. (100%)



เปรียบเทียบปริมาณน้ำรวมทั่วประเทศปัจจุบันกับปี 59 และ ปี 58

วันที่ 23 พฤศจิกายน 2559 เท่ากับ

50,785 ล้าน ลบ.ม. หรือ เท่ากับ

72%

วันที่ 23 พฤศจิกายน 2558 เท่ากับ

41,042 ล้าน ลบ.ม. หรือ เท่ากับ

58%



### สรุปสถานการณ์ปริมาณน้ำในอ่าง

คงที่ 5 อ่าง  
ลดลง 12 อ่าง  
เพิ่มขึ้น 21 อ่าง

ภาค	สถานการณ์ปริมาณน้ำในอ่าง				ปริมาณน้ำเปลี่ยนแปลง (ล้าน ม.³)	สถานะ
	ลดลง (แห่ง)	คงที่ (แห่ง)	เพิ่มขึ้น (แห่ง)	รวม (แห่ง)		
ภาคเหนือ	3	-	4	7	74.00	ปริมาณน้ำในอ่างเก็บน้ำเพิ่มขึ้น
ภาคตะวันออกเฉียงเหนือ	4	3	5	12	39.00	ปริมาณน้ำในอ่างเก็บน้ำเพิ่มขึ้น
ภาคกลาง	2	-	1	3	-11.00	ปริมาณน้ำในอ่างเก็บน้ำลดลง
ภาคตะวันออก	1	-	1	2	-3.00	ปริมาณน้ำในอ่างเก็บน้ำลดลง
ภาคตะวันออก	1	1	8	10	15.92	ปริมาณน้ำในอ่างเก็บน้ำเพิ่มขึ้น
ภาคใต้	1	1	2	4	7.00	ปริมาณน้ำในอ่างเก็บน้ำเพิ่มขึ้น
รวมทั้งประเทศ	12	5	21	38	121.92	ปริมาณน้ำในอ่างเก็บน้ำเพิ่มขึ้น

ภาค	อ่างเก็บน้ำ	ความจุที่เก็บกัก (ล้าน ม.³)	ปริมาณน้ำที่ใช้งานได้ (ล้าน ม.³)	ใช้การได้จริง (ล้าน ม.³)	ปริมาณน้ำรวม วันที่ 23 พฤศจิกายน 2559		ปัจจุบัน วันที่ 23 พฤศจิกายน 2559		สัปดาห์ก่อน วันที่ 17 พฤศจิกายน 2559		ปริมาณน้ำ + เพิ่มขึ้น - ลดลง (ล้าน ม.³)	สถานการณ์ในอ่าง					
					%	%	ปริมาณน้ำรวม (ล้าน ม.³)	%	ปริมาณน้ำรวม (ล้าน ม.³)	%							
													ปริมาณน้ำรวม (ล้าน ม.³)	%	ปริมาณน้ำรวม (ล้าน ม.³)	%	
ภาคเหนือ (7)	ภูมิพล (2) ตาก	13,462	3,800	9,662	5,033	37%	7,196	53%	3,396	25%	7,126	53%	3,326	25%	70.00	เพิ่มขึ้น	
	<b>สิริกิติ์ (2) ลพบุรี</b>	9,510	2,850	6,660	4,884	51%	7,741	81%	4,891	51%	7,730	81%	4,880	51%	11.00	เพิ่มขึ้น	
	แม่งวด เชียงใหม่	265	12	253	74	28%	176	66%	164	62%	174	66%	162	61%	2.00	เพิ่มขึ้น	
	แม่งวด เชียงใหม่	263	14	249	28	11%	110	42%	96	37%	109	41%	95	36%	1.00	เพิ่มขึ้น	
	<b>กสิกรรม ลำปาง</b>	106	3	103	25	24%	92	87%	89	84%	94	89%	91	86%	-2.00	ลดลง	
	<b>กวางหมาม ลำปาง</b>	170	6	164	26	15%	183	108%	177	104%	189	111%	183	108%	-6.00	ลดลง	
	<b>ควมมอย พันทองโลก</b>	939	43	896	409	44%	961	102%	918	98%	963	103%	920	98%	-2.00	ลดลง	
	<b>รวมภาคเหนือ 34.85%</b>	24,715	6,728	17,987	10,479	42%	16,459	67%	9,731	39%	16,385	66%	9,657	39%	74.00	เพิ่มขึ้น	
	ภาคตะวันออกเฉียงเหนือ (12)	<b>บ้านหลวง อุตรดิตถ์</b>	136	7	129	41	30%	110	81%	103	76%	111	82%	104	76%	-1.00	ลดลง
		บ้านจวน สกลนคร	520	45	475	210	40%	281	54%	236	45%	282	54%	237	46%	-1.00	ลดลง
		บ้านทุ่ง (2) สกลนคร	165	8	157	68	41%	65	39%	57	35%	65	39%	57	35%	-	คงที่
		<b>จุฬารัตน์ (2) ขัยภูมิ</b>	164	37	127	84	51%	159	97%	122	74%	158	96%	121	74%	1.00	เพิ่มขึ้น
		<b>อุบลรัตน์ (2) ขอนแก่น</b>	2,431	581	1,850	791	33%	2,528	104%	1,947	80%	2,496	103%	1,915	79%	32.00	เพิ่มขึ้น
ลำปาว กาฬสินธุ์		1,980	100	1,880	946	48%	1,143	58%	1,043	53%	1,135	57%	1,035	52%	8.00	เพิ่มขึ้น	
ลำดอง นครราชสีมา		314	22	292	132	42%	120	38%	98	31%	119	38%	97	31%	1.00	เพิ่มขึ้น	
ลำพระเพลิง นครราชสีมา		155	1	154	89	57%	71	46%	70	45%	72	46%	71	46%	-1.00	ลดลง	
มูลบน นครราชสีมา		141	7	134	51	36%	70	50%	63	45%	71	50%	64	45%	-1.00	ลดลง	
ลำน้ำแชะ นครราชสีมา		275	7	268	101	37%	133	48%	126	46%	132	48%	125	45%	1.00	เพิ่มขึ้น	
ลำน้ำร่องบุรีรัมย์		121	3	118	69	57%	65	54%	62	51%	65	54%	62	51%	-	คงที่	
<b>สิรินธร (2) นครราชสีมา</b>		1,966	831	1,135	1,411	72%	1,657	84%	826	42%	1,657	84%	826	42%	-	คงที่	
<b>รวมภาคตะวันออกเฉียงเหนือ 11.80%</b>		8,369	1,649	6,720	3,993	48%	6,402	76%	4,753	57%	6,364	76%	4,714	56%	39.00	เพิ่มขึ้น	
ภาคกลาง (3)	<b>ป่าสักชลสิทธิ์ ลพบุรี</b>	960	3	957	595	62%	963	100%	960	100%	973	101%	970	101%	-10.00	ลดลง	
	<b>ห้วยเสลา อุทัยธานี</b>	160	17	143	54	34%	161	101%	144	90%	163	102%	146	91%	-2.00	ลดลง	
	<b>กระเสียว สุพรรณบุรี</b>	240	40	200	80	33%	246	103%	206	86%	245	102%	205	85%	1.00	เพิ่มขึ้น	
	<b>รวมภาคกลาง 1.92%</b>	1,360	60	1,300	729	54%	1,370	101%	1,310	96%	1,381	102%	1,321	97%	-11.00	ลดลง	
ภาคตะวันออก (2)	ศรีนครินทร์ (2) กาญจนบุรี	17,745	10,265	7,480	12,988	73%	13,649	77%	3,384	19%	13,642	77%	3,377	19%	7.00	เพิ่มขึ้น	
	วชิราลงกรณ (2) กาญจนบุรี	8,860	3,012	5,848	5,424	61%	5,813	66%	2,801	32%	5,823	66%	2,811	32%	-10.00	ลดลง	
	<b>รวมภาคตะวันออก 37.51%</b>	26,605	13,277	13,328	18,412	69%	19,462	73%	6,185	23%	19,465	73%	6,188	23%	-3.00	ลดลง	
	ภาคตะวันออก (6+4)	<b>ขุนด่าน นครนายก</b>	224	5.00	219	191	85%	221	99%	216	96%	221	99%	216	96%	-	คงที่
คลองสิียด ฉะเชิงเทรา		420	30.00	390	257	61%	270	64%	240	57%	267	64%	237	56%	3.00	เพิ่มขึ้น	
บางพระ (3) ชลบุรี		117	12.00	105	50	43%	91	78%	79	68%	88	75%	76	65%	3.00	เพิ่มขึ้น	
หนองปลาไหล (3) ระยอง		164	13.75	150	159	97%	106	65%	92	56%	103	63%	89	55%	3.00	เพิ่มขึ้น	
ประแสร์ (3) ระยอง		295	20.00	275	273	93%	229	78%	209	71%	230	78%	210	71%	-1.00	ลดลง	
มาบประชัน (3) ระยอง		17	0.72	16	12	72%	9	57%	9	52%	9	54%	8.21	49%	0.48	เพิ่มขึ้น	
หนองค้อ (3) ระยอง		21	1.00	20	7	35%	13	60%	12	55%	12	57%	11.18	52%	0.58	เพิ่มขึ้น	
<b>คลองระยอง (3) ระยอง</b>		79	3.00	76	76	96%	71	90%	68	86%	68	85%	64.72	81%	3.46	เพิ่มขึ้น	
คลองใหญ่ (3) ระยอง		45	3.00	42	42	92%	36	79%	33	73%	36	78%	32.61	72%	0.40	เพิ่มขึ้น	
<b>นันทนรินทร์ลาด ปรางค์บุรี</b>		295	19.00	276	-	0%	238	81%	219	74%	235	80%	216.00	73%	3.00	เพิ่มขึ้น	
<b>รวมภาคตะวันออก 2.37%</b>		1,678	107	1,570	1,069	64%	1,284	77%	1,177	70%	1,268	76%	1,161	69%	15.92	เพิ่มขึ้น	
ภาคใต้ (4)		แก่งกระจาน เพชรบุรี	710	65	645	335	47%	369	52%	304	43%	369	52%	304	43%	-	คงที่
		ปราณบุรี ประจวบคีรีขันธ์	391	18	373	141	36%	152	39%	134	34%	149	38%	131	34%	3.00	เพิ่มขึ้น
	<b>รัชชประภา (2) สุราษฎร์ธานี</b>	5,639	1,352	4,287	4,933	87%	4,875	86%	3,523	62%	4,880	87%	3,528	63%	-5.00	ลดลง	
	<b>บางกลาง (2) มะลา</b>	1,454	276	1,178	951	65%	413	28%	137	9%	404	28%	128	9%	9.00	เพิ่มขึ้น	
	<b>รวมภาคใต้ 11.55%</b>	8,194	1,711	6,483	6,360	78%	5,809	71%	4,098	50%	5,802	71%	4,091	50%	7.00	เพิ่มขึ้น	
<b>รวมทั้งประเทศ 100%(38)</b>	70,921	23,532	47,388	41,042	58%	50,785	72%	27,254	38%	50,664	71%	27,132	38%	121.92	เพิ่มขึ้น		

ที่มาข้อมูล : ตารางสรุปสภาพน้ำในอ่างเก็บน้ำขนาดใหญ่ทั่วประเทศ และตารางสรุปสภาพน้ำในอ่างเก็บน้ำภาคตะวันออก กรมชลประทาน

### หมายเหตุ :

- 1) อ่างเก็บน้ำขนาดใหญ่ หมายถึง อ่างเก็บน้ำที่มีความจุตั้งแต่ 100 ล้าน ลบ.ม. ขึ้นไป
- 2) เป็นอ่างเก็บน้ำอยู่ในความรับผิดชอบของการไฟฟ้าฝ่ายผลิตแห่งประเทศไทย (10) นอกนั้นอยู่ในความรับผิดชอบของกรมชลประทาน (28)
- 3) เป็นอ่างเก็บน้ำขนาดกลางที่มีความสำคัญต่อการชลประทานและการประปาฯ ของลุ่มน้ำชายฝั่งทะเลตะวันออก
- 4) ที่มา : กรมชลประทาน และการไฟฟ้าฝ่ายผลิตแห่งประเทศไทย
- 5) จังหวัดที่มีอ่างเก็บน้ำขนาดใหญ่มีจำนวน 26 จังหวัด ไม่มี 50 จังหวัด

รท. นายถียง ระดมเกียรติทองอ่าง



ศูนย์เขื่อนลพบุรี



ศูนย์ป้องกันวิกฤติน้ำ กรมทรัพยากรน้ำ

### ลำดับของเขื่อนตามความจุ

- 1.ศรีนครินทร์ 2.ภูมิพล 3.สิริกิติ์ 4.วชิราลงกรณ 5.รัชชประภา
- 6.อุบลรัตน์ 7.สิรินธร 8.บางกลาง 9.ลำปาว 10.ป่าสัก

### ลำดับของเขื่อนตามปริมาณน้ำใช้การได้

- 1.ภูมิพล 2.ศรีนครินทร์ 3.สิริกิติ์ 4.วชิราลงกรณ 5.รัชชประภา
- 6.ลำปาว 7.อุบลรัตน์ 8.บางกลาง 9.สิรินธร 10.ป่าสัก